



Fylkesmannen
i Nord-Trøndelag

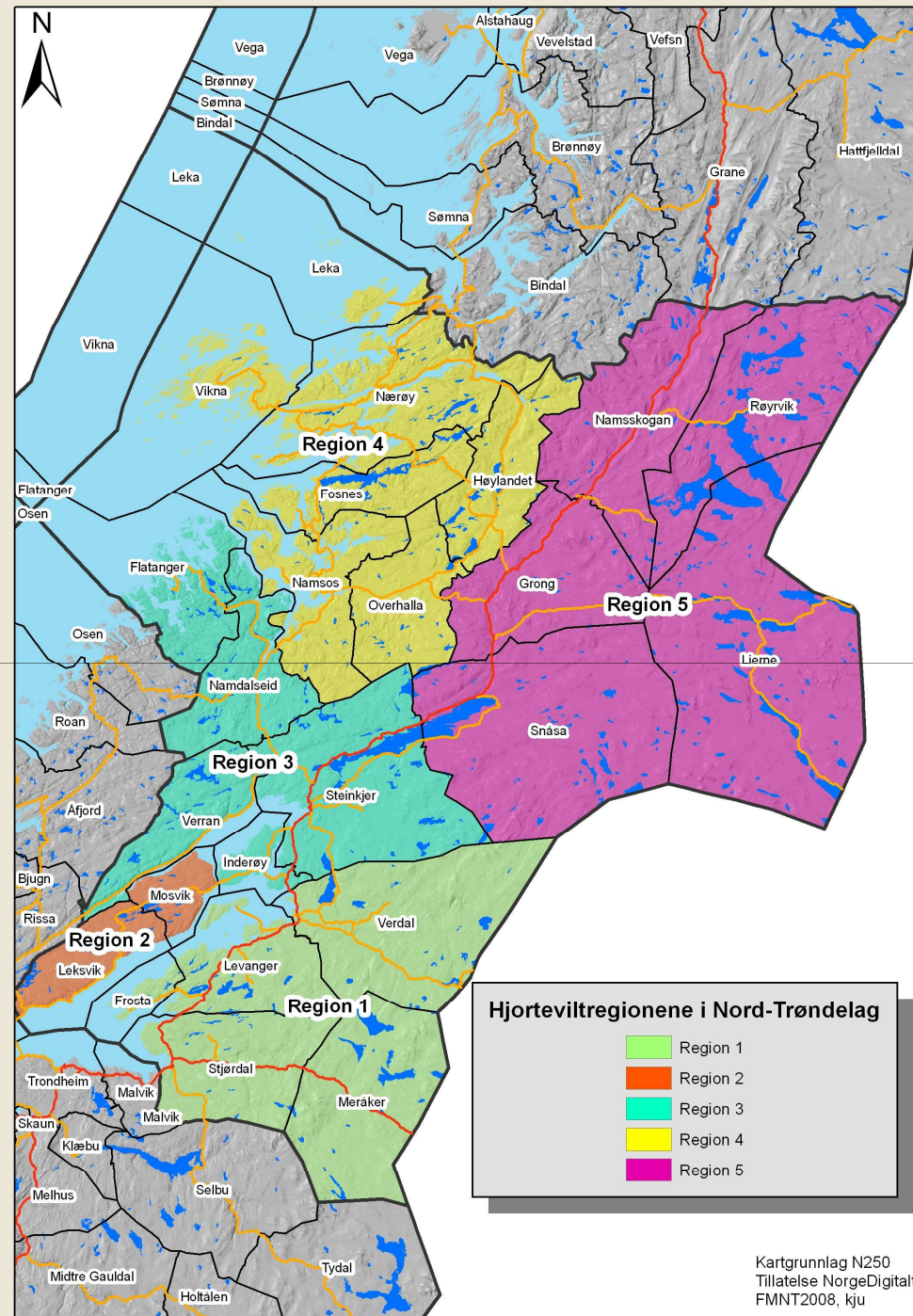
Hjorteviltregion 3 (Flatanger, Inderøy, Namdalseid, Verran og Steinkjer)

Paul Harald Pedersen
Utvorda i Flatanger 18. mai 2010





Fylkesmannen
i Nord-Trøndelag



Kartgrunnlag N250
Tillatelse NorgeDigitalt
FMNT2008, kju

Normalvedtekter for de 5 Hjorteviltregionene i Nord-Trøndelag.

(Eksempel Hjorteviltregion 1)

- § 1 Hjorteviltregion 1 omfatter kommunene Meråker, Stjørdal, Frosta, Levanger og Verdal.
- § 2 Arbeidet med hjorteviltforvaltningen (Elg, hjort og rådyr) innen regionen samordnes av et regionutvalg. Regionutvalgets arbeidsoppgaver er å samordne de enkelte kommuners elg- rådyr- og hjorteforvaltning. Dette med utgangspunkt i artenes utbredelse i regionen. I tillegg skal regionutvalget informere og aktivisere de tilsluttede kommunene i regionen.

Sentrale arbeidsoppgaver er:

Avskytningspolitikk, innsamling av biologiske data, bestandstillinger, beiteundersøkelser, skadeproblematikk, driftsplanarbeid, statistikk, kontroll og informasjon.

- § 3 Regionutvalget har kun henstillingsmyndighet overfor de enkelte kommuner.
- § 4 Regionutvalget skal bestå av 5 medlemmer med vararepresentanter i nummerorden. Utvalget velger selv sin leder og nestleder. Hver kommune i regionen velger medlem og varamedlem.

Leder, nestleder, medlemmer og vararepresentanter velges for en periode på 4 år.

§ 5 Regionutvalget velger sekretær for utvalget blant viltorgan/viltnemndsekretærene i de kommuner som omfattes av hjorteviltregionen.

Sekretærens fungeringstid er 4 år.

Viltforvalteren i Nord-Trøndelag er utvalgets faglige rådgiver.

§ 6 Regionutvalget samles til minst et møte pr. år.

Samarbeid med andre etater/organer.

Det arrangeres minst ett møte pr. år i hvert hjorteviltregionutvalg. Til disse møtene inviteres representanter fra Statskog SF, Allskog BA, Nord-Trøndelag Fjellstyresamband, Norges Jeger- og Fiskerforbund avdeling Nord-Trøndelag, de større grunneierne i Nord-Trøndelag (Meraker Brug A/S, Værdalsbruket A/S, Steinkjer Kommuneskoger Ogdalsbruket, Ulvig Kiær AS, og Firma Albert Collett).

På møtene blir viktige arbeidsoppgaver i hjorteviltforvaltningen drøftet. De inviterte har talerett, men ikke stemmerett i utvalgene. Siste års avskytning, resultater at de registreringene jegerne har utført, eksempelvis Sett Elg, Sett Hjort osv., prognoser for utviklingen i bestandene og tilrådninger for kommende års avskytning er sentrale tema hvert år.



Nytt fra hjorteviltforvaltningen

- Modernisering av hjorteviltforvaltningen (elg, hjort, rådyr og villrein). DN.
- Hjorteviltregisteret – Innlegging av data fra kommunen i registeret på vald og jaktfeltnivå.
Tilrettelegging for dette januar 2003 – desember 2005.
- Fellingsstatistikk Rådyr inn i Hjorteviltregisteret.
- Prosjektet Elgundersøkelsene i Nord-Trøndelag, Bindal og Rissa – Rapportering med avslutningskonferanse 22. – 23. juni 2010?





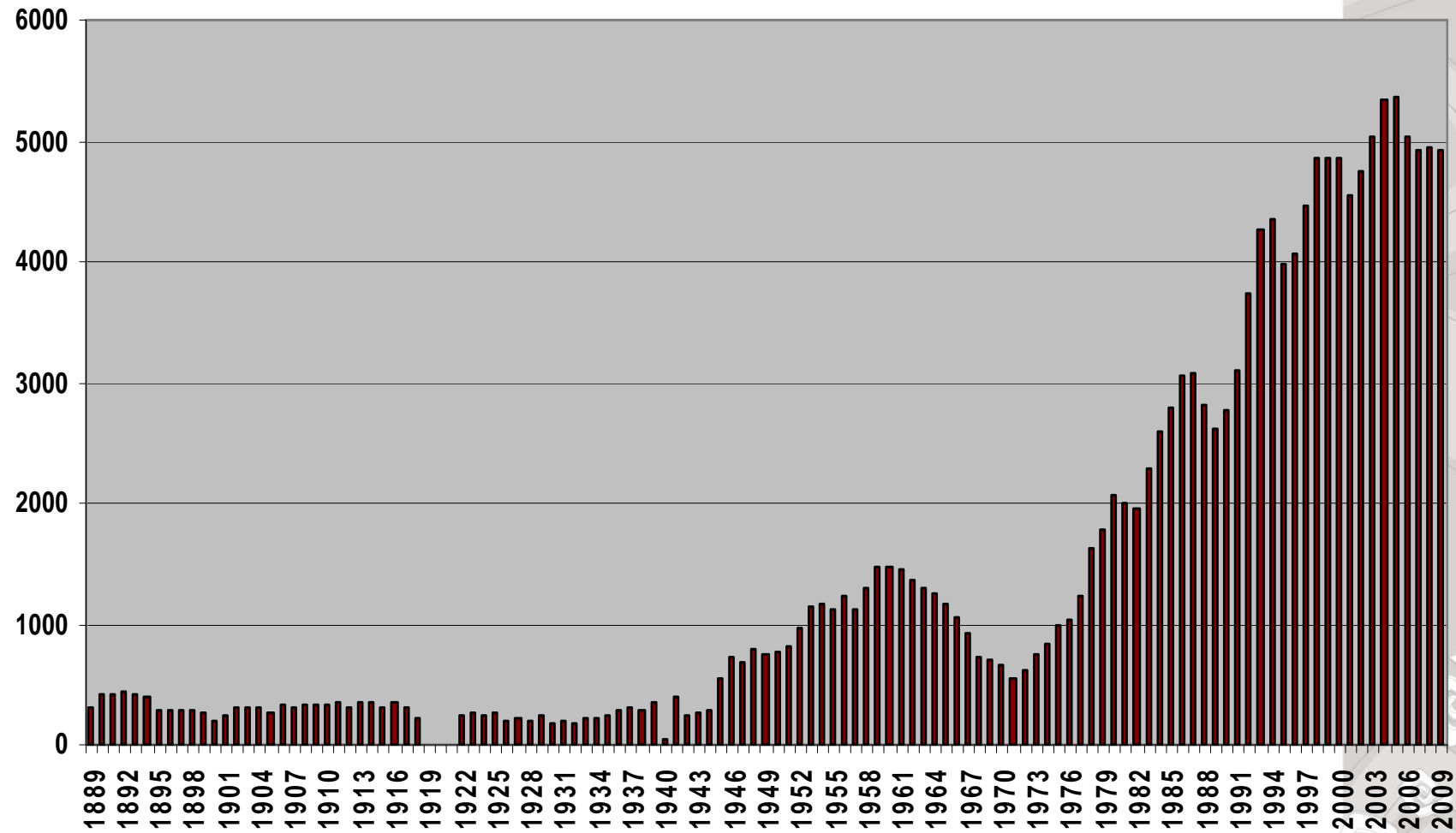
Nytt fra hjorteviltforvaltningen

- Vilt og Trafikk – Prioritering av gjennomføring av tiltak og oppfølging.
- Rapportering og rapporteringsfrister – I mange tilfeller ikke god nok oppfølging fra kommunen.
- Regionalreformen.
- Referat fra hjorteviltregionmøtene.



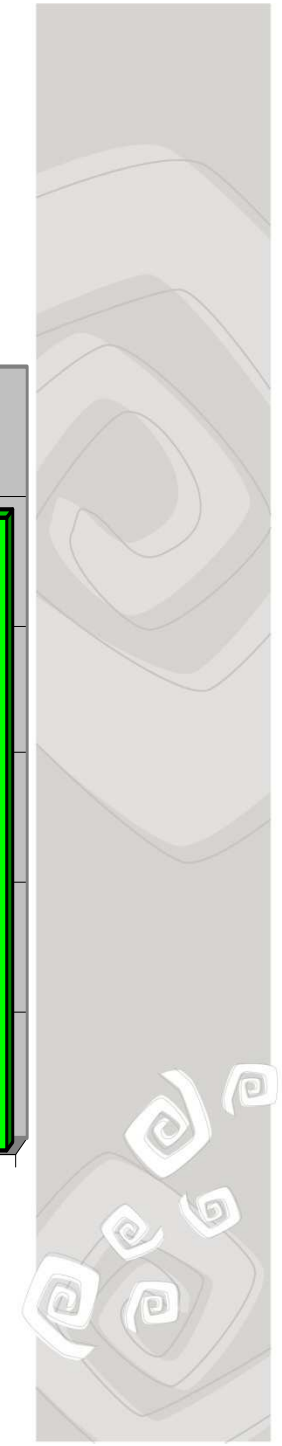
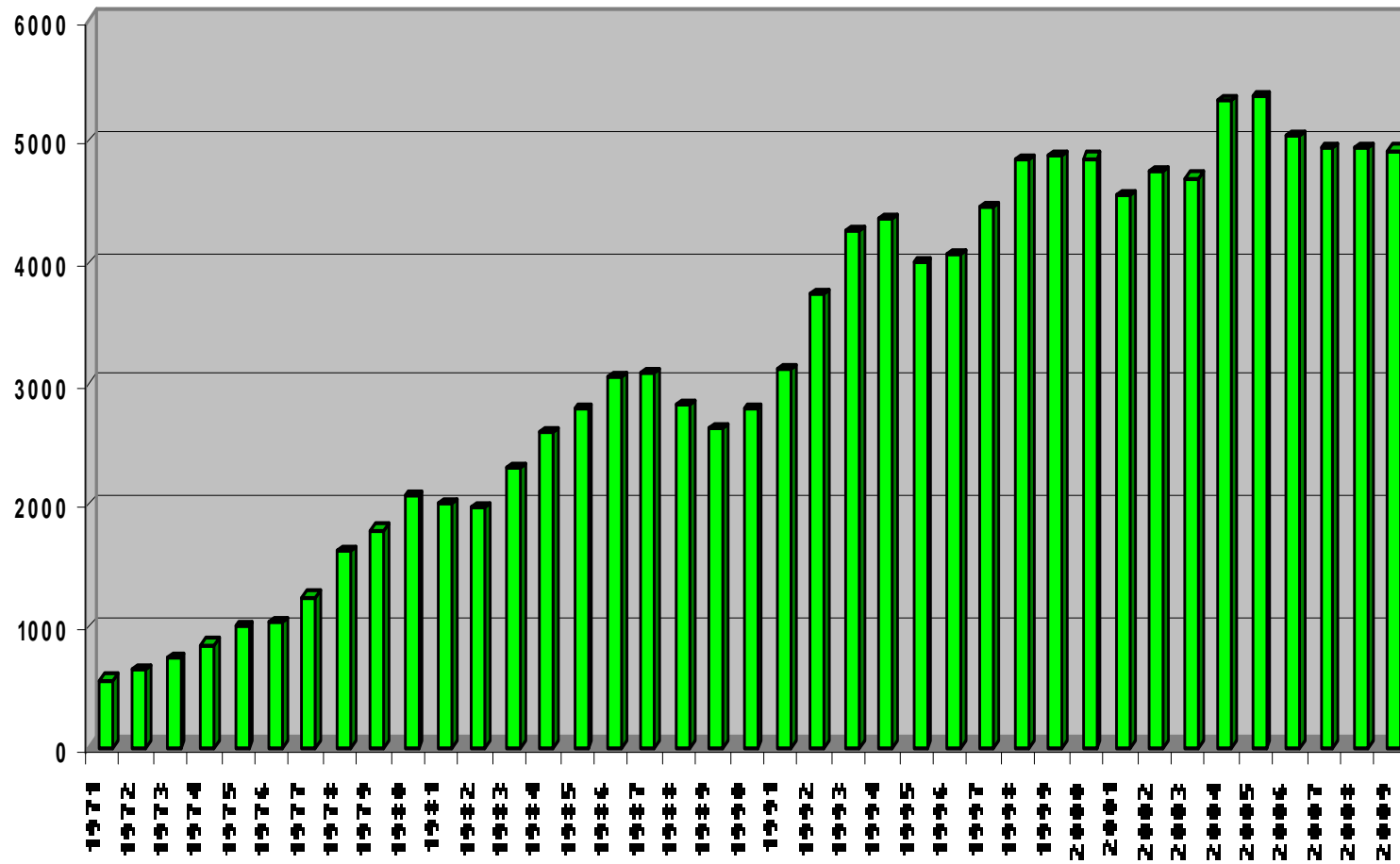


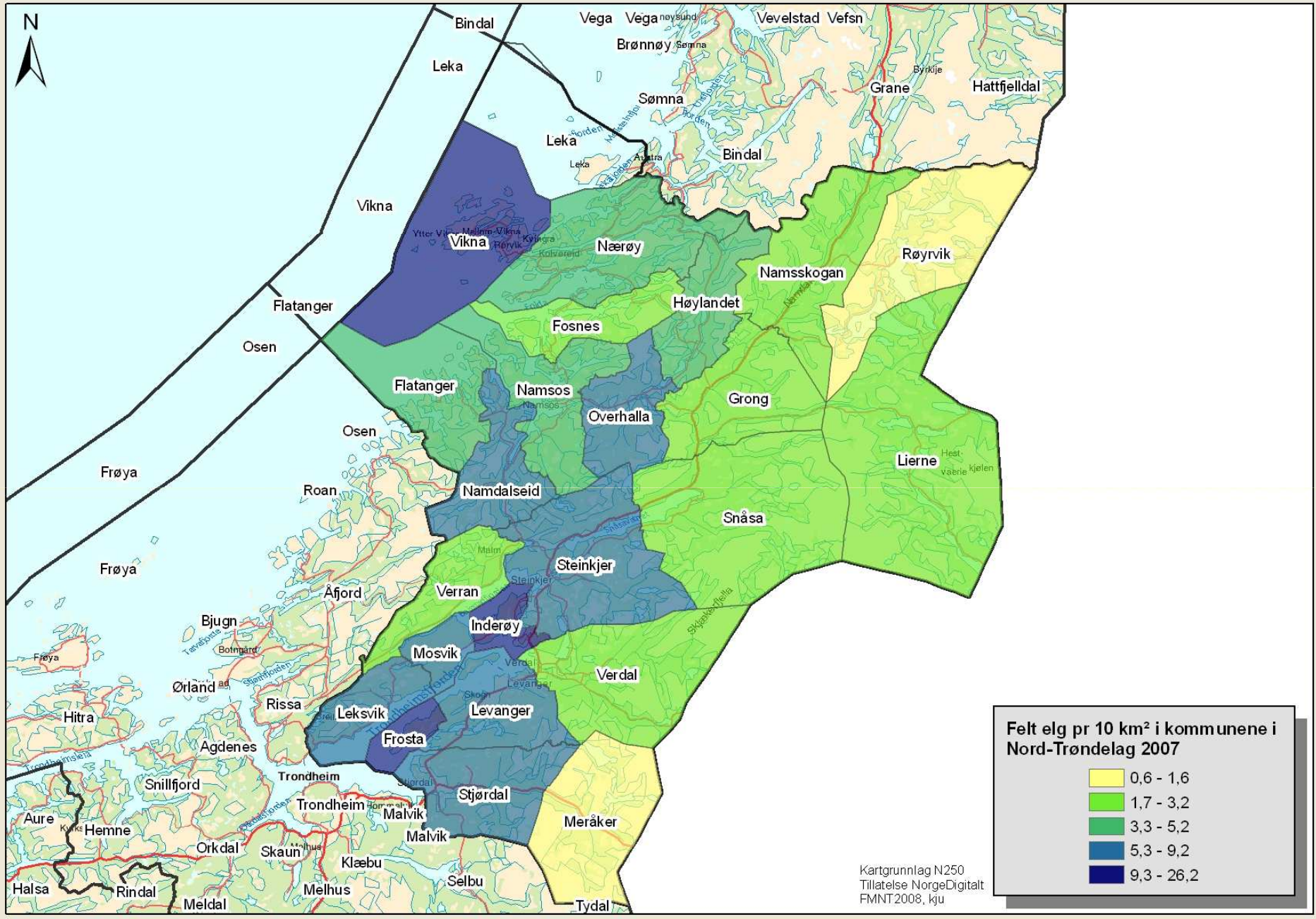
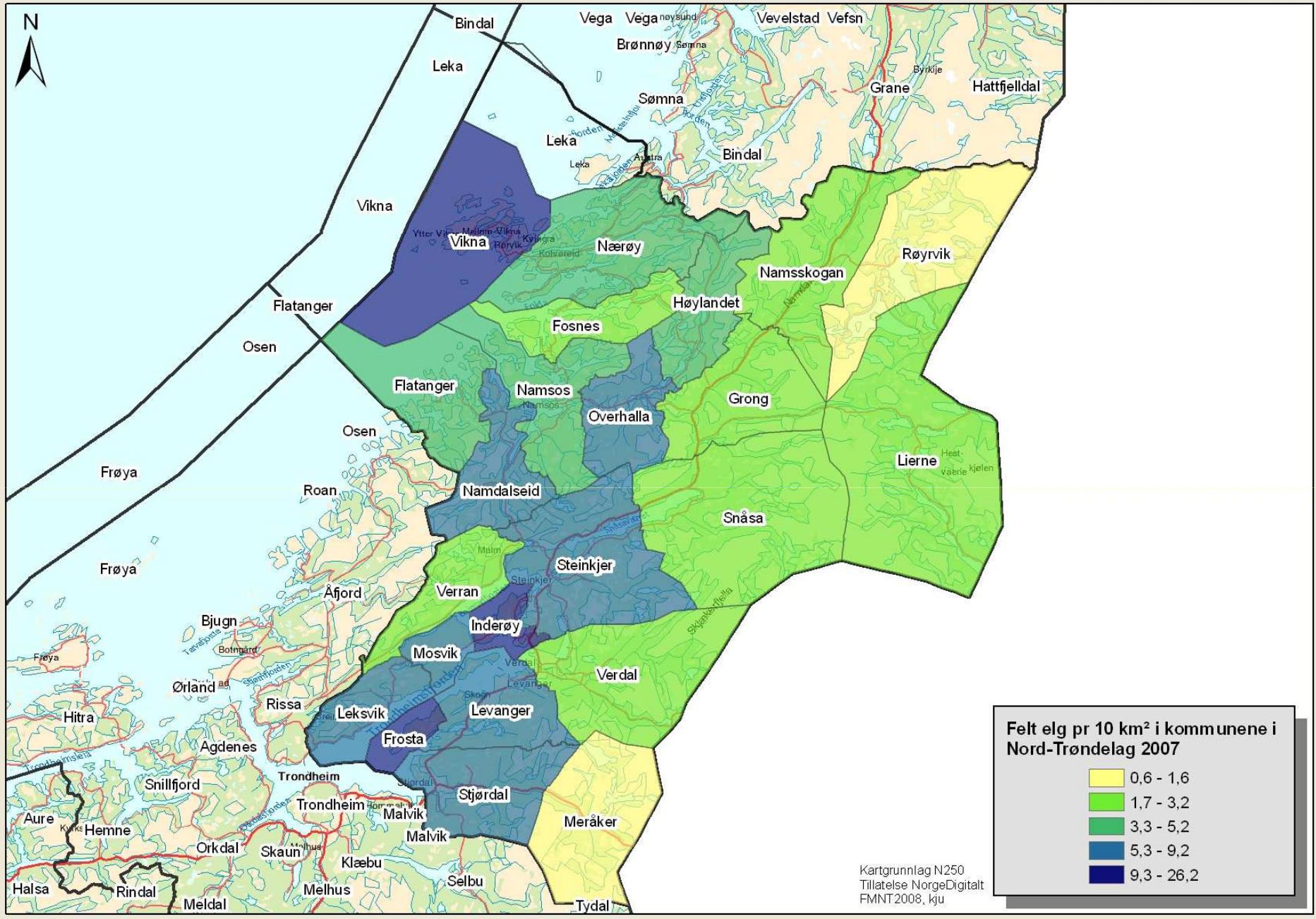
Felt elg i Nord-Trøndelag 1889 - 2009





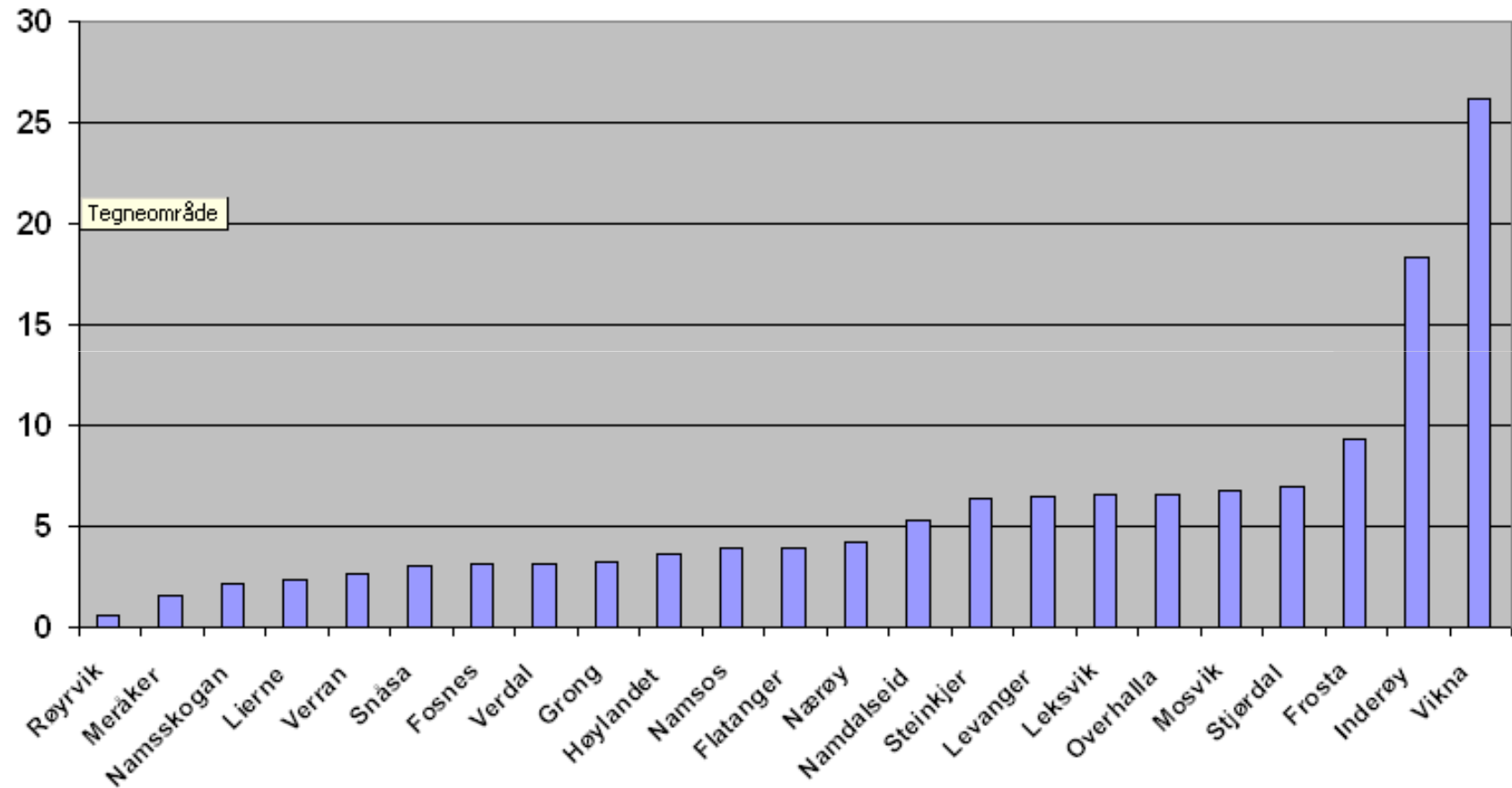
Felt elg i Nord-Trøndelag 1971 - 2009







Felt elg pr 10 km² elgareal i kommunene i Nord-Trøndelag 2007





Irregulær avgang elg 2009 - 2010

Flatanger: 13 elger, dvs. 15% av felt elg.

Inderøy: 3 elger, dvs. 3% av felt elg.

Namdalseid: 23 elger, dvs. 9% av felt elg.

Verran: 12 elger, dvs. 16% av felt elg.

Steinkjer: 56 elger, dvs. 8% av felt elg.

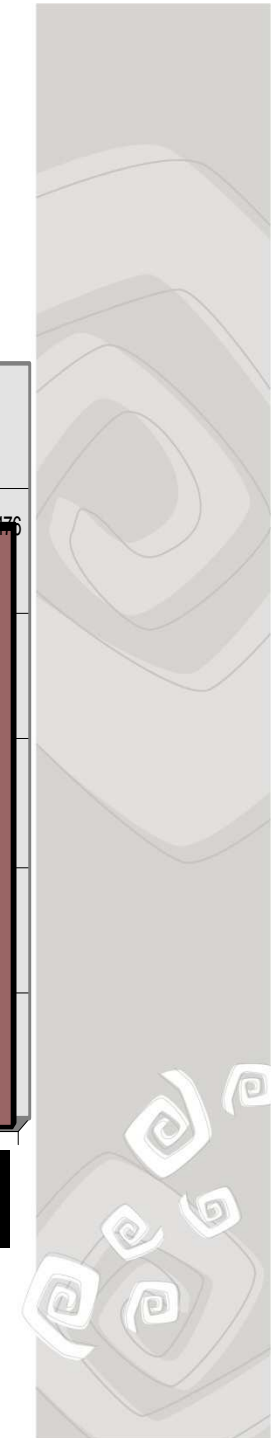
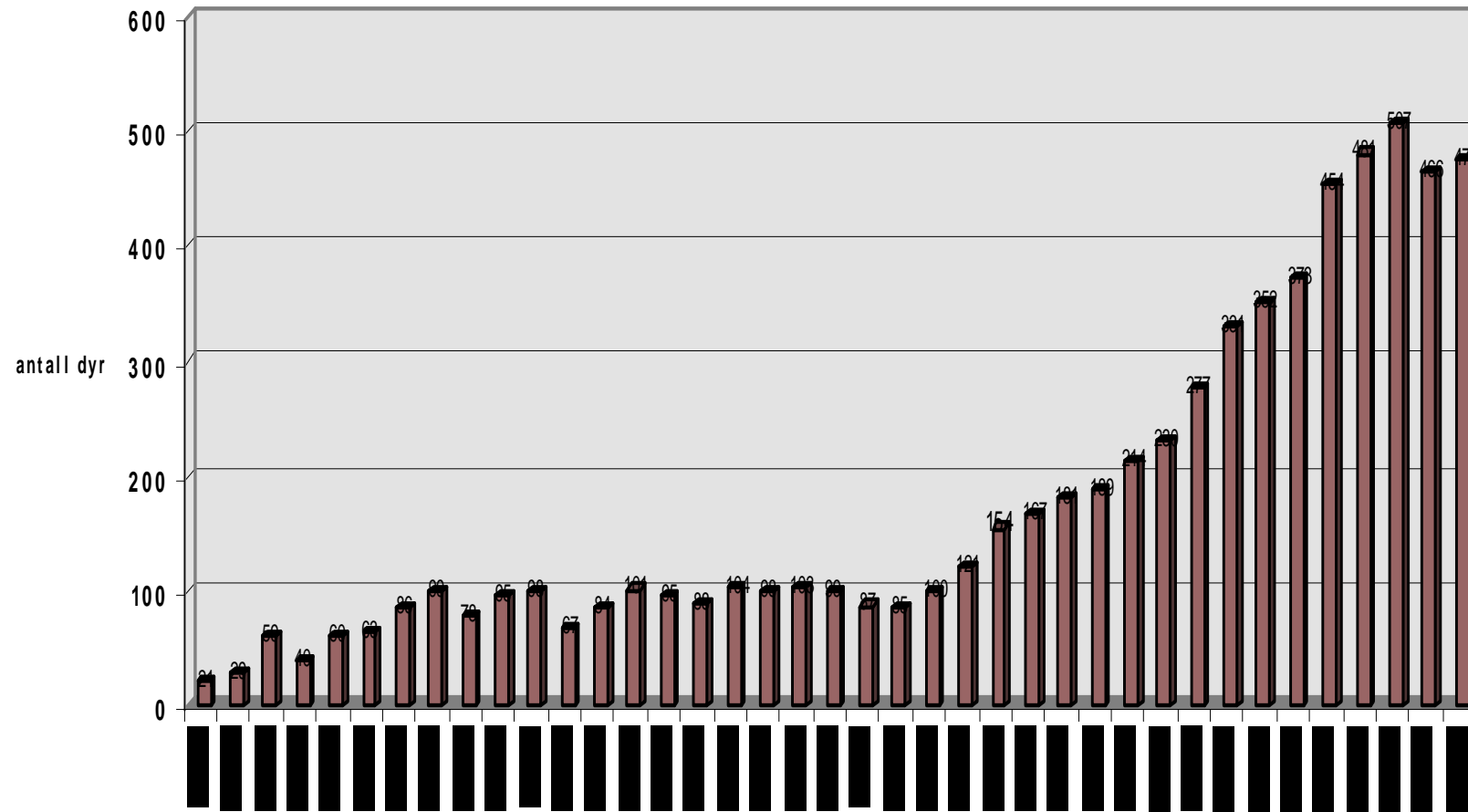
Hjorteviltregion 3: 110 elger, dvs 8 %.

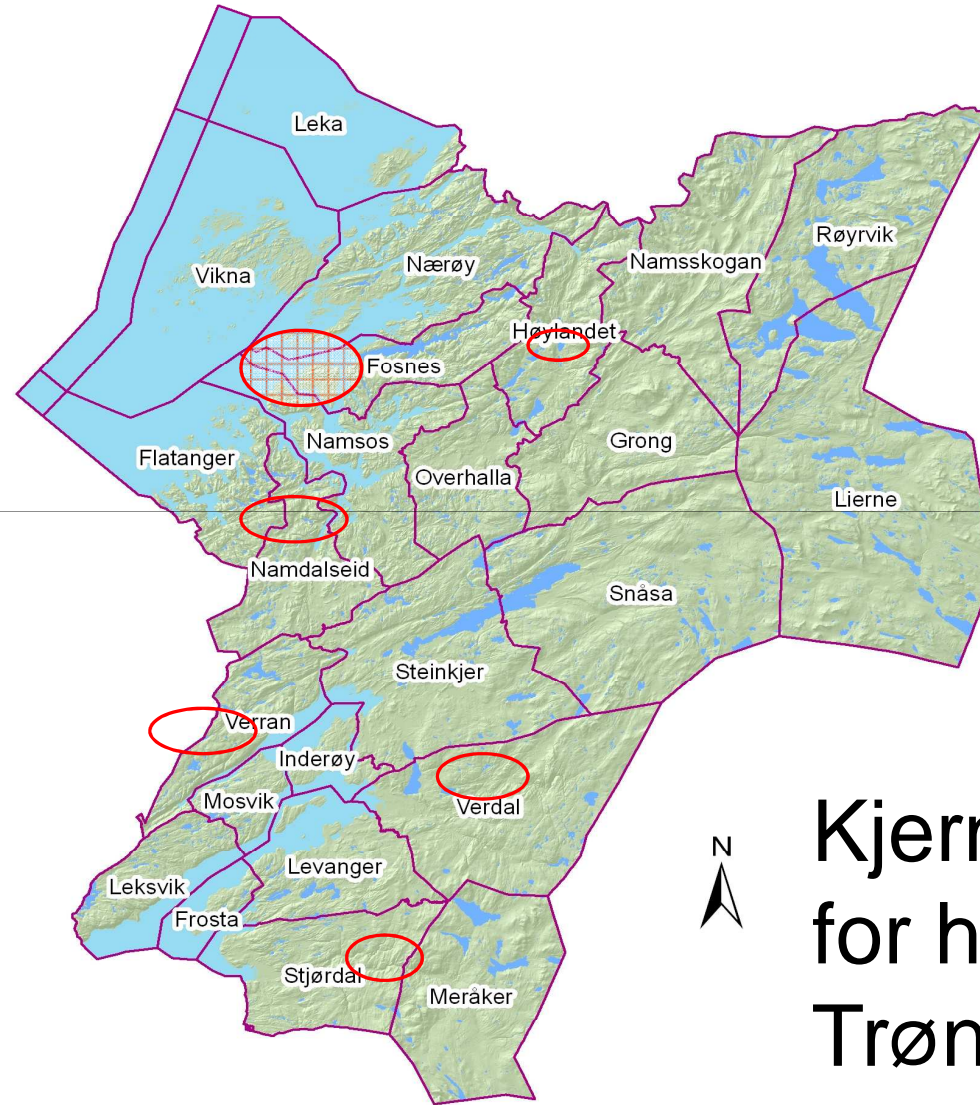




Fylkesmannen
i Nord-Trøndelag

Felt hjort i Nord-Trøndelag 1971 - 2009



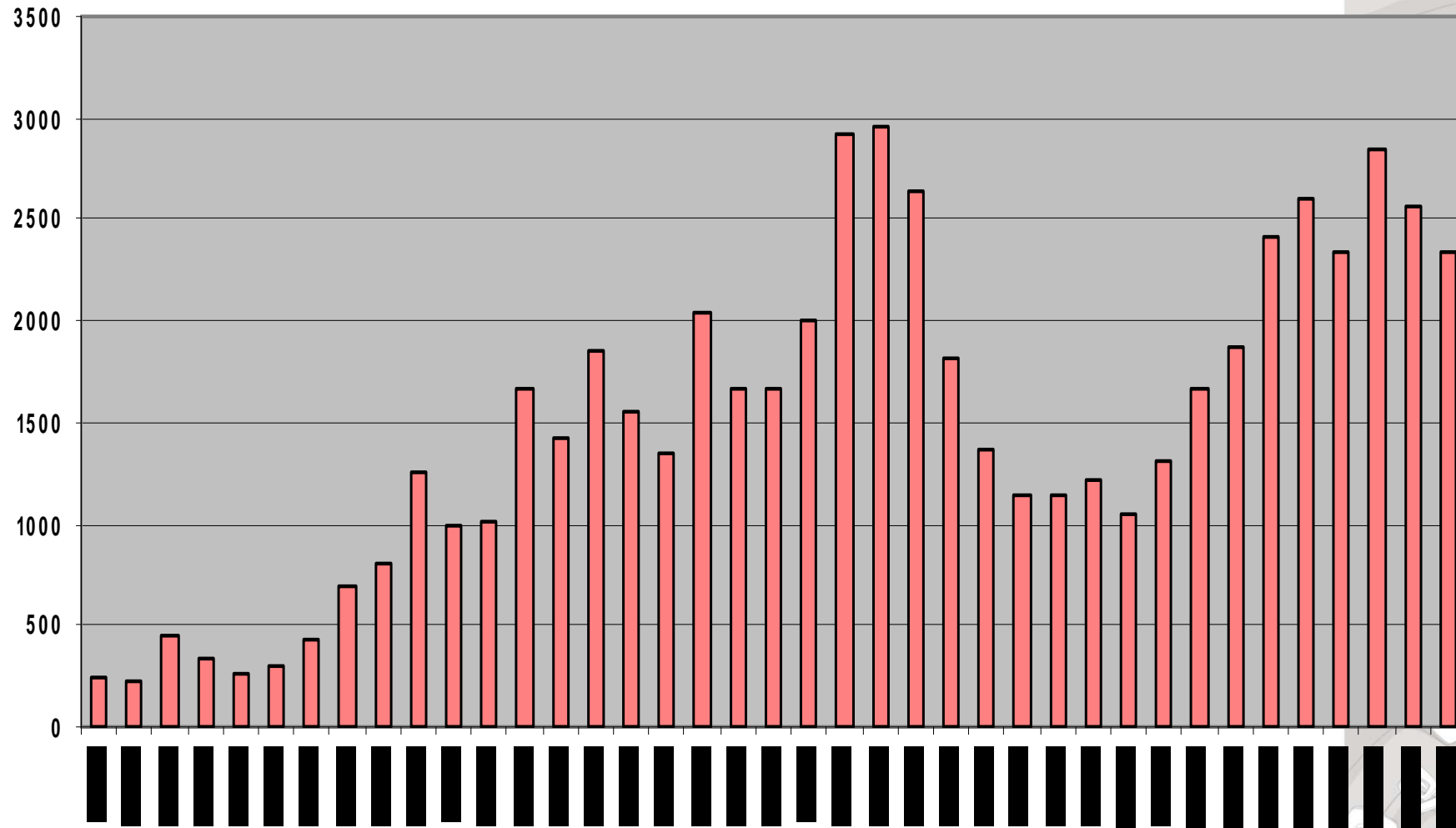


Kjerneområder
for hjort i Nord-
Trøndelag 2008



Fylkesmannen
i Nord-Trøndelag

Rådyravskyting i Nord-Trøndelag 1971 - 2009

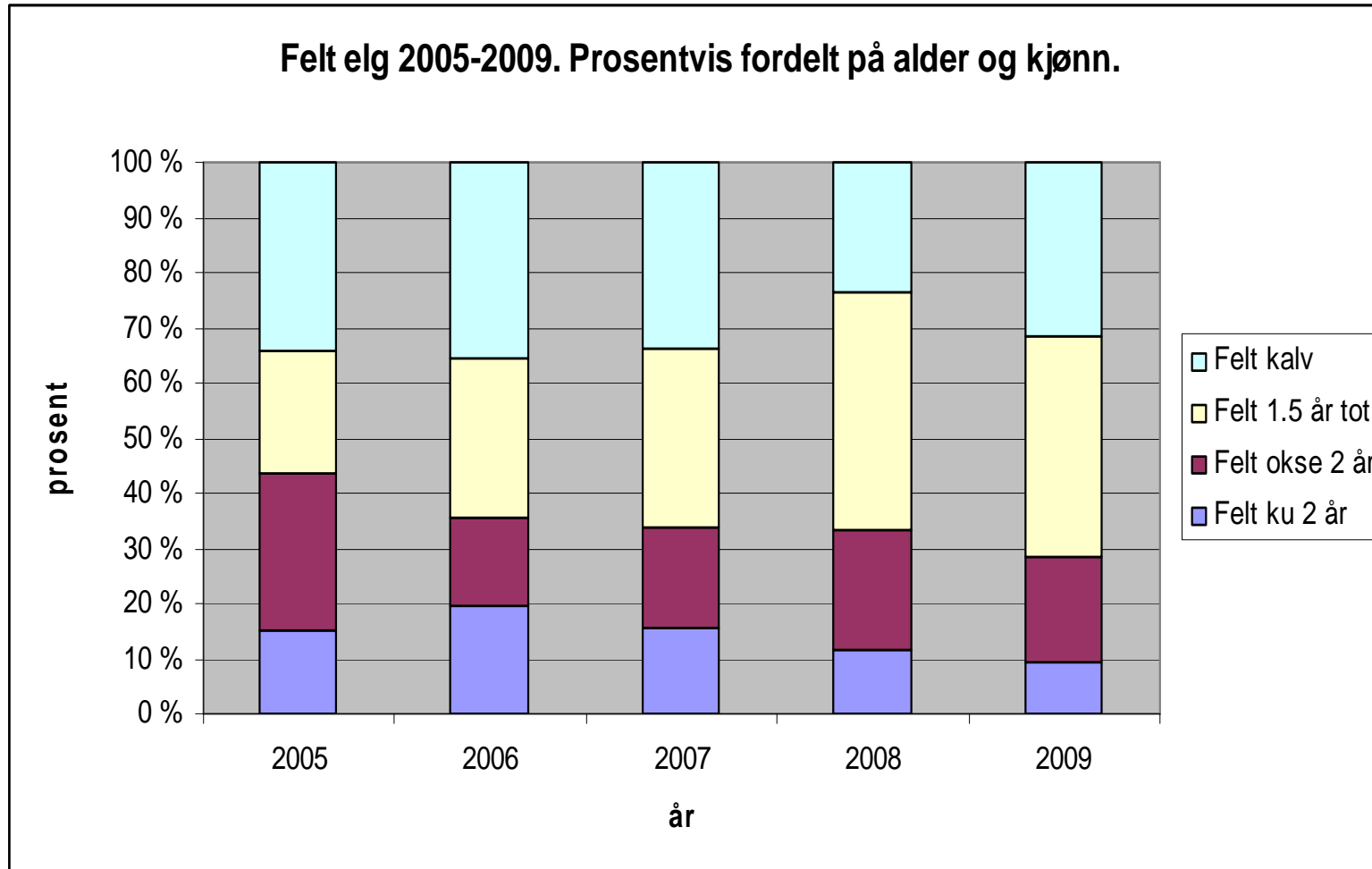




| | KOMMUNE | BJØRN | | | | JERV | | | | GAUPE | | | | ULV | | | |
|--|-----------------------|-----------|----------|----------|------|----------|----------|-----------|------|-----------|-----------|----------|------|----------|----------|----------|------|
| | | 2006 | 2007 | 2008 | 2009 | 2006 | 2007 | 2008 | 2009 | 2006 | 2007 | 2008 | 2009 | 2006 | 2007 | 2008 | 2009 |
| | Steinkjer | 0 | 2 | 0 | 0 | 0 | 0 | 0 | 0 | 1 | 1 | 1 | 2 | 0 | 0 | 0 | 0 |
| | Namsos | 0 | 0 | 0 | 0 | 1 | 0 | 0 | 1 | 0 | 1 | 0 | 1 | 0 | 0 | 0 | 0 |
| | Meråker | 0 | 0 | 0 | 0 | 0 | 2 | 2 | 0 | 0 | 0 | 0 | 0 | 0 | 0 | 0 | 0 |
| | Stjørdal | 0 | 0 | 0 | 1 | 1 | 0 | 0 | 0 | 2 | 1 | 0 | 2 | 2 | 0 | 0 | 0 |
| | Frosta | 0 | 0 | 0 | 0 | 0 | 0 | 0 | 0 | 0 | 1 | 0 | 0 | 0 | 0 | 0 | 0 |
| | Leksvik | 0 | 0 | 0 | 0 | 0 | 0 | 0 | 0 | 0 | 0 | 1 | 1 | 0 | 1 | 0 | 0 |
| | Levanger | 0 | 0 | 0 | 0 | 0 | 0 | 0 | 1 | 0 | 0 | 0 | 0 | 0 | 0 | 0 | 0 |
| | Verdal | 0 | 0 | 0 | 0 | 0 | 0 | 0 | 0 | 1 | 0 | 0 | 1 | 0 | 0 | 0 | 0 |
| | Mosvik | 0 | 0 | 0 | 0 | 0 | 0 | 0 | 0 | 0 | 0 | 0 | 0 | 0 | 0 | 0 | 0 |
| | Verran | 0 | 0 | 0 | 0 | 0 | 0 | 0 | 0 | 0 | 2 | 0 | 1 | 0 | 0 | 0 | 0 |
| | Namdalseid | 0 | 0 | 0 | 0 | 0 | 0 | 0 | 0 | 1 | 1 | 0 | 0 | 0 | 0 | 0 | 0 |
| | Inderøy | 0 | 0 | 0 | 0 | 0 | 0 | 0 | 0 | 0 | 0 | 0 | 0 | 0 | 0 | 0 | 0 |
| | Snåsa | 1 | 0 | 0 | 1 | 0 | 0 | 3 | 2 | 0 | 0 | 0 | 4 | 0 | 0 | 0 | 0 |
| | Lierne | 10 | 2 | 1 | 5 | 2 | 2 | 2 | 2 | 5 | 2 | 0 | 1 | 0 | 2 | 0 | 0 |
| | Røyrvik | 0 | 0 | 1 | | 0 | 0 | 0 | | 1 | 0 | 0 | | 0 | 0 | | |
| | Namsskogan | 0 | 0 | 0 | 0 | 2 | 0 | 0 | 0 | 0 | 0 | 0 | 0 | 0 | 0 | 0 | 0 |
| | Grong | 7 | 1 | 2 | | 0 | 1 | 2 | 1 | 2 | 1 | 0 | 2 | 0 | 0 | 0 | 0 |
| | Høylandet | 0 | 1 | 0 | 0 | 0 | 0 | 0 | 0 | 0 | 0 | 0 | 0 | 0 | 0 | 0 | 0 |
| | Overhalla | 1 | 0 | 1 | 1 | 1 | 0 | 1 | 0 | 1 | 1 | 0 | 0 | 0 | 0 | 0 | 0 |
| | Fosnes | 0 | 0 | 0 | 0 | 0 | 0 | 0 | 0 | 0 | 0 | 0 | 0 | 0 | 0 | 0 | 0 |
| | Flatanger | 0 | 0 | 0 | 0 | 0 | 1 | 0 | 0 | 0 | 2 | 0 | 0 | 0 | 0 | 0 | 0 |
| | Vikna | 0 | 0 | 0 | 0 | 0 | 0 | 0 | 0 | 0 | 0 | 0 | 0 | 0 | 0 | 0 | 0 |
| | Nærøy | 0 | 0 | 0 | | 0 | 1 | 0 | | 0 | 1 | 0 | | 0 | 0 | | |
| | NORD-TRØNDELAG | 19 | 6 | 5 | | 7 | 7 | 10 | | 14 | 14 | 2 | | 2 | 2 | 1 | |

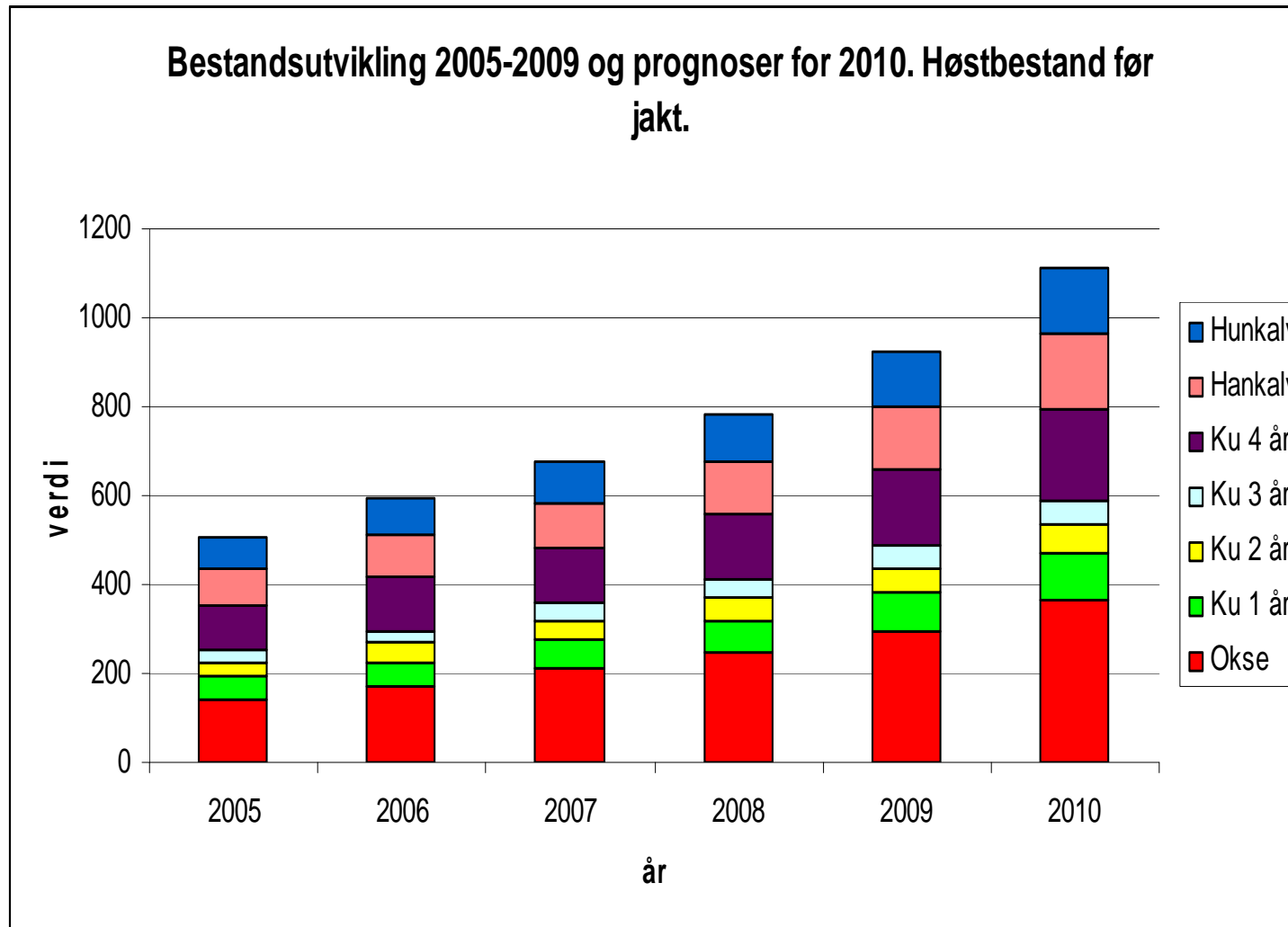


Flatanger





Flatanger





Elgprognosen for Flatanger høsten 2010 viser:

| | |
|--------------------------|---------------|
| Elgkalver født: 314 stk. | = + 39 |
| Elgkyr 4+ | = + 35 |
| Elgkyr 3,5 | = + 2 |
| Elgkyr 2,5 | = + 13 |
| Elgkyr 1,5 | = + 13 |
| Okser | = + 72 |
| <hr/> Sum | <hr/> = + 174 |





Fylkesmannen
i Nord-Trøndelag

Tilrådning av elgkvoten i Flatanger høsten 2010.

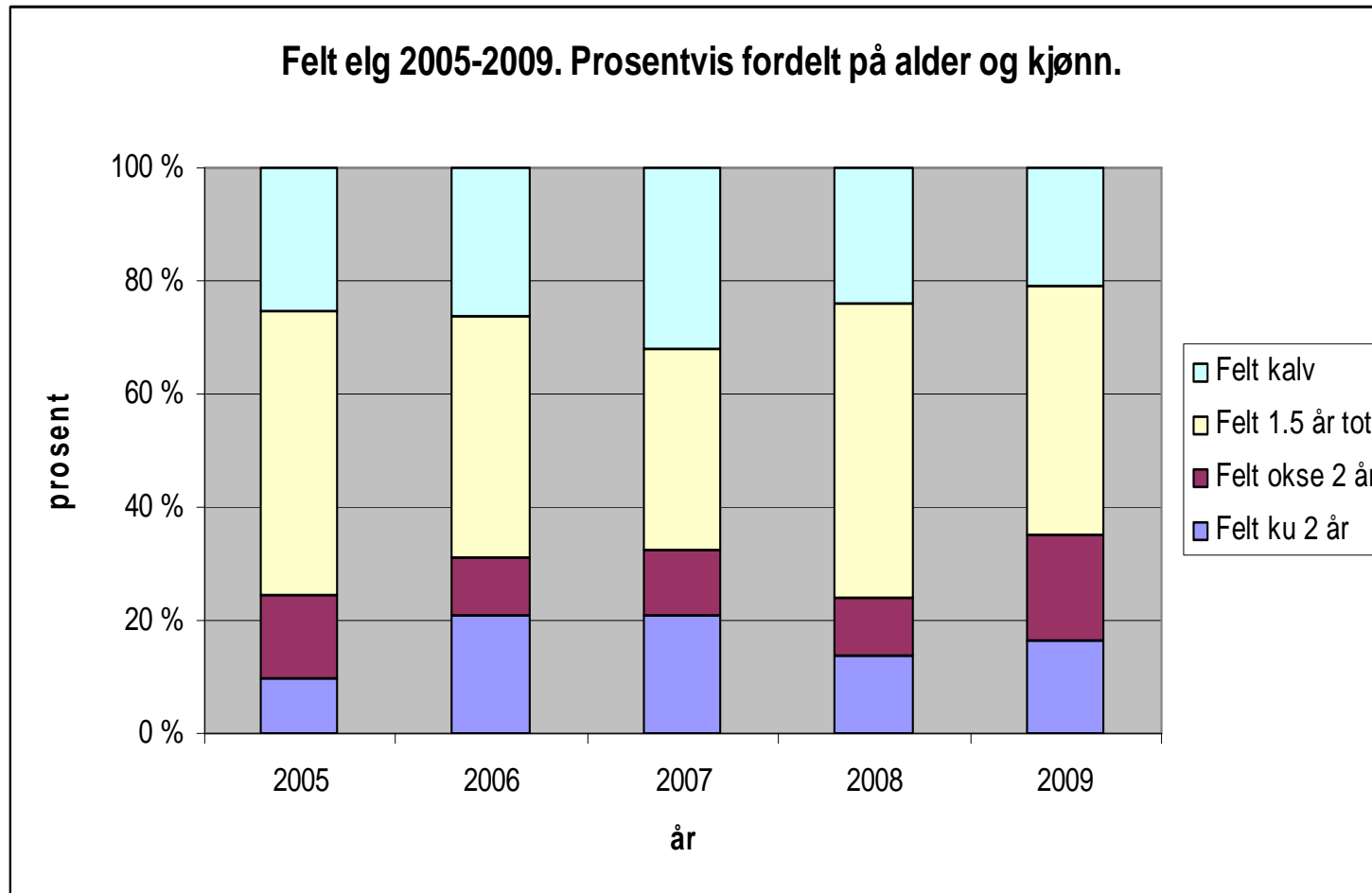
Samme elgtildeling, dvs. tildele en
fellingskvote lik 136 elger.

*NB! 30 elger av den tildelte kvote i
2009 ble ikke felt (78% felling).*



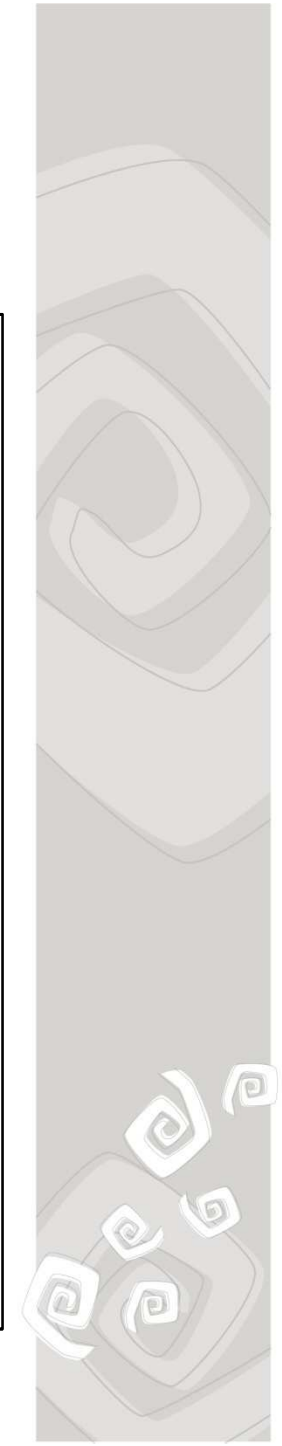
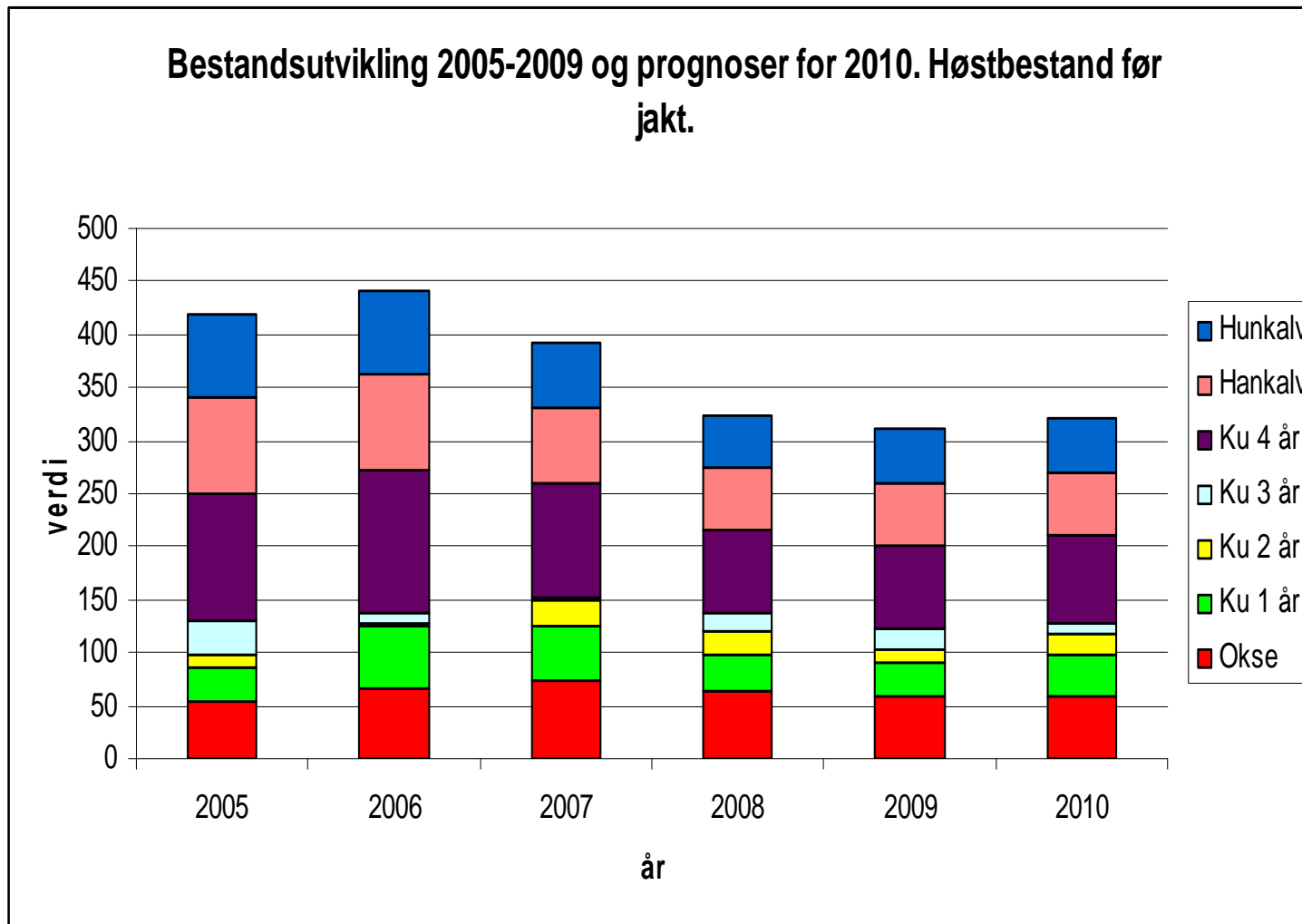


Inderøy





Inderøy





Elgprognosen for Inderøy høsten 2010 viser:

| | |
|--------------------------|---------------|
| Elgkalver født: 109 stk. | = uendret |
| Elgkyr 4+ | = + 4 |
| Elgkyr 3,5 | = - 8 |
| Elgkyr 2,5 | = + 6 |
| Elgkyr 1,5 | = + 7 |
| <u>Okser</u> | <u>= + 1</u> |
| <u>Sum</u> | <u>= + 10</u> |





Tilrådning av elgkvoten i Inderøy høsten 2010.

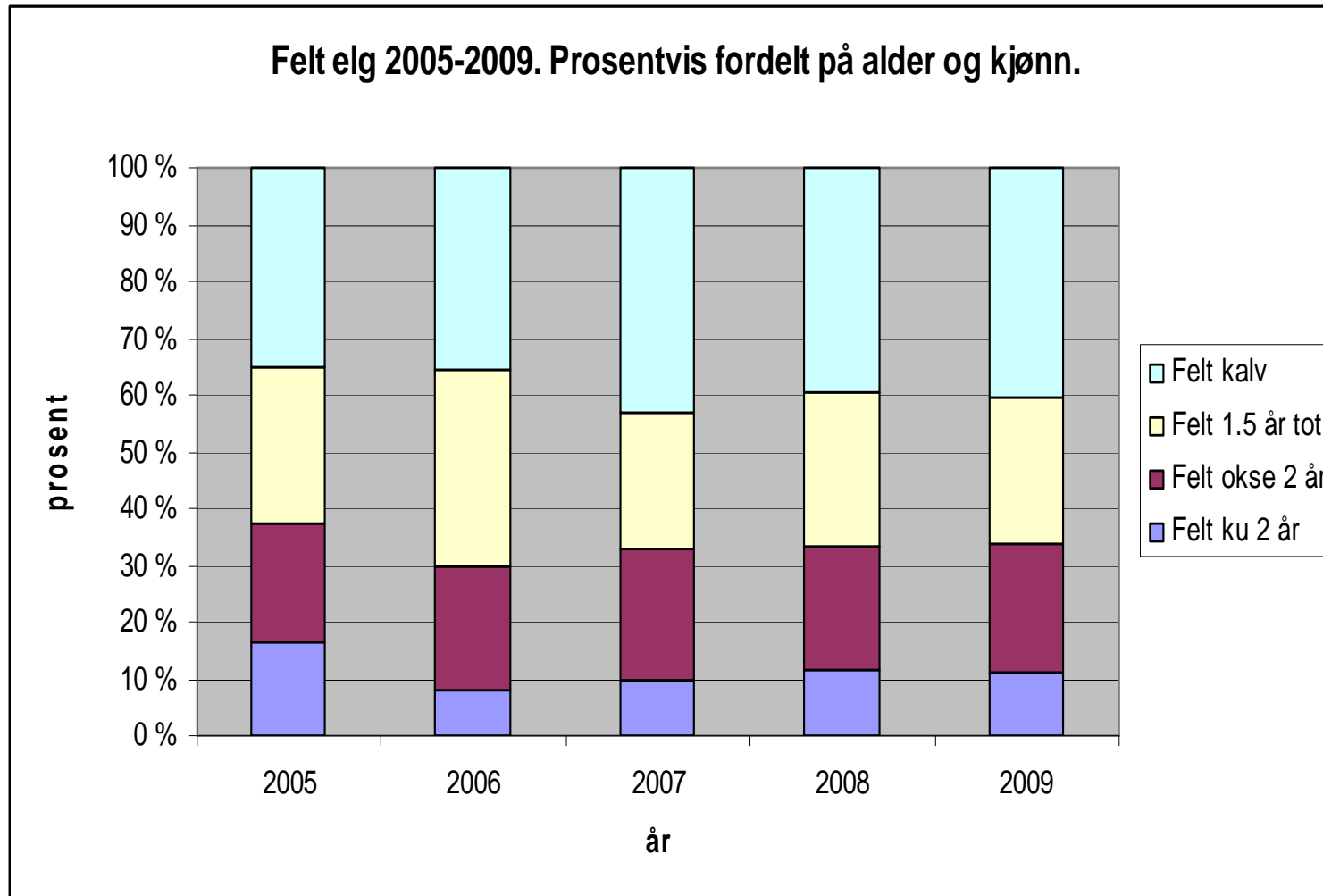
Samme elgtildeling som i 2009, dvs.
tildele en jaktkvote lik 100 elger i
2010.

*NB! 9 elger av den tildelte kvote i
2009 ble ikke felt (91% felling).*



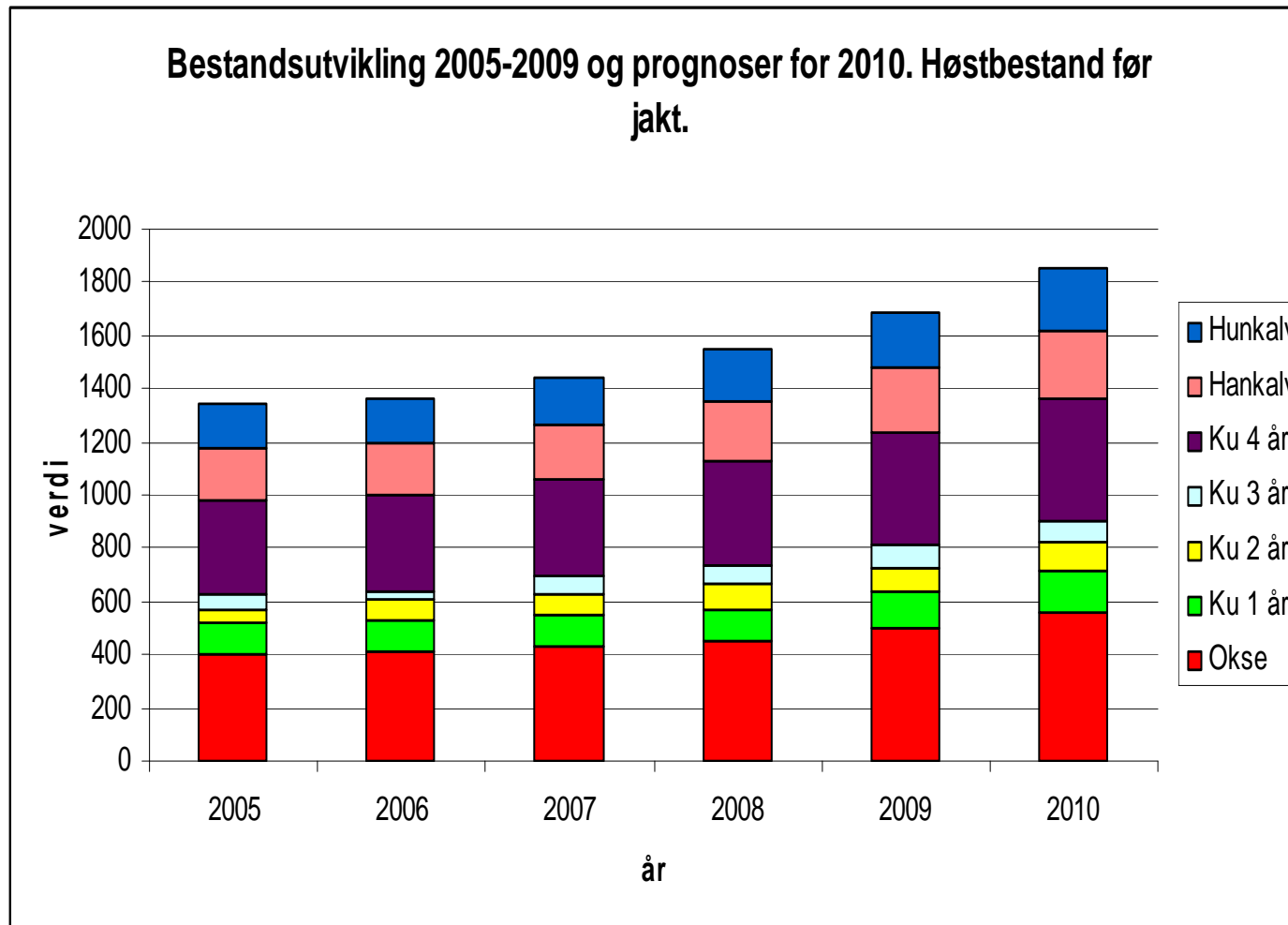


Namdalseid





Namdalseid





Elgprognosen for Namdalseid høsten 2010 viser:

| | |
|--------------------------|----------------|
| Elgkalver født: 489 stk. | = + 37 |
| Elgkyr 4+ | = + 19 |
| Elgkyr 3,5 | = - 8 |
| Elgkyr 2,5 | = + 19 |
| Elgkyr 1,5 | = + 15 |
| <u>Okser</u> | <u>= + 61</u> |
| <u>Sum</u> | <u>= + 151</u> |





Fylkesmannen
i Nord-Trøndelag

Tilråkning av elgkvoten i Namdalseid høsten 2009.

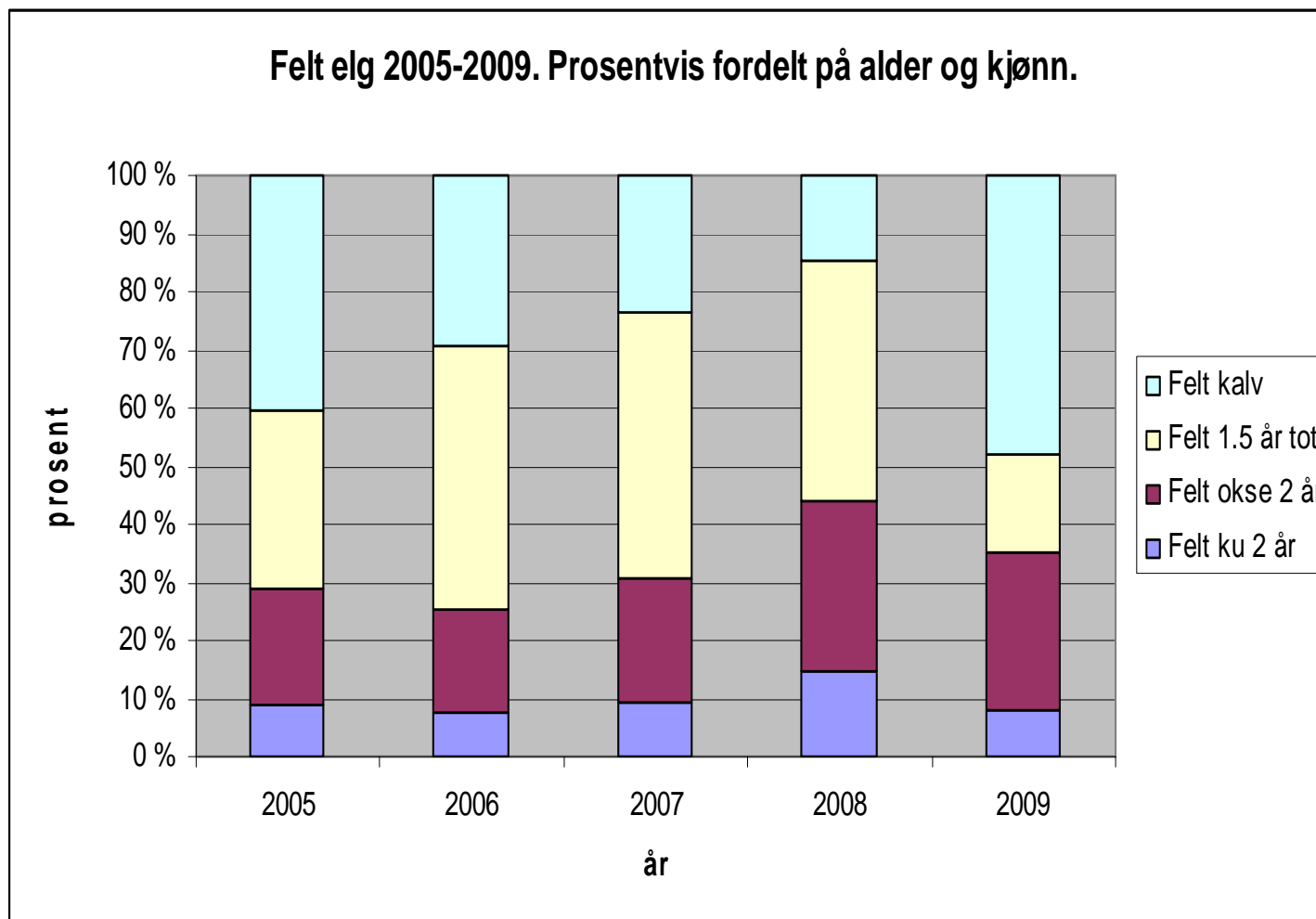
Øke elgtildelingen med 10 elger, dvs.
tildele en jaktkvote lik 310 elger.

*NB! 27 elger av den tildelte kvote i
2009 ble ikke felt (91% felling).*



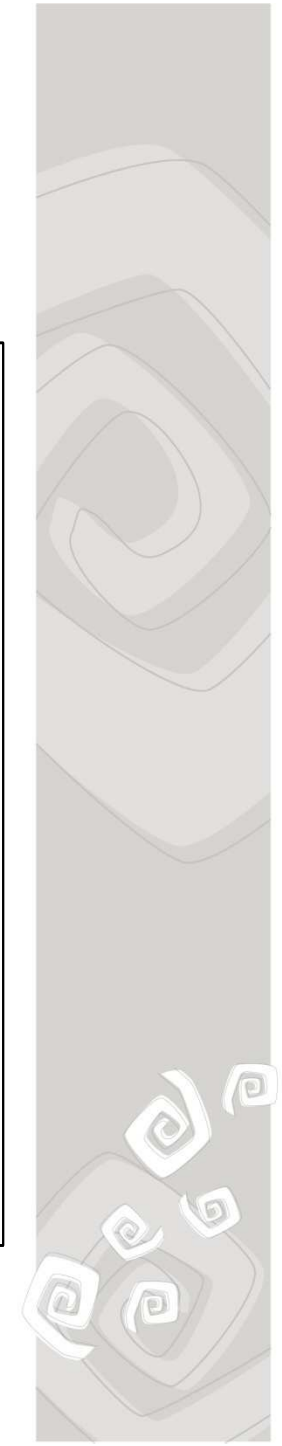
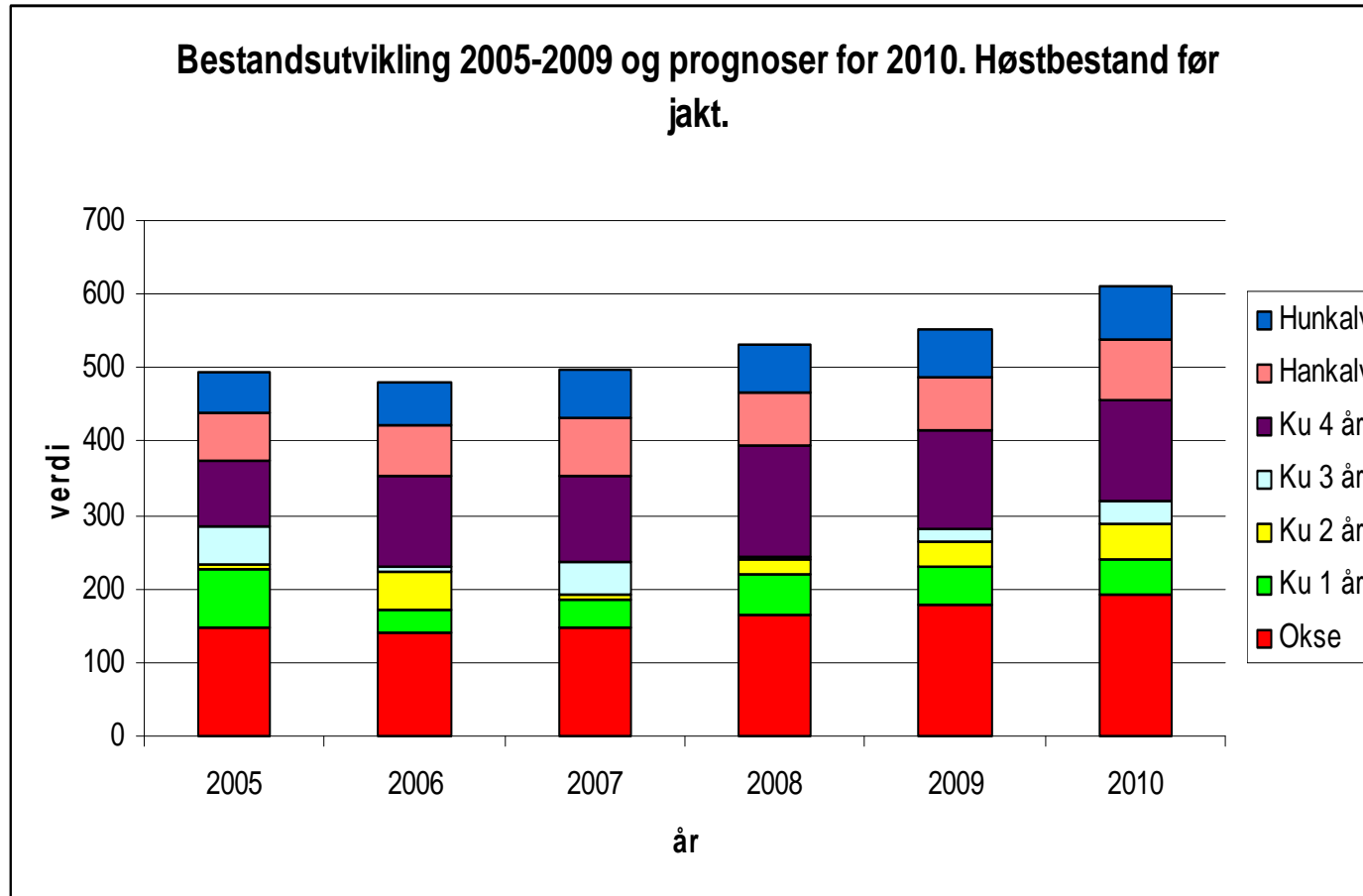


Verran





Verran





Elgprognosen for Verran høsten 2010 viser:

| | |
|--------------------------|--------|
| Elgkalver født: 154 stk. | = + 15 |
| Elgkyr 4+ | = + 4 |
| Elgkyr 3,5 | = + 13 |
| Elgkyr 2,5 | = + 14 |
| Elgkyr 1,5 | = - 10 |
| Okser | = + 16 |
| <hr/> | |
| Sum | = + 52 |
| <hr/> | |





Fylkesmannen
i Nord-Trøndelag

Tilråkning av elgkvoten i Verran høsten 2010.

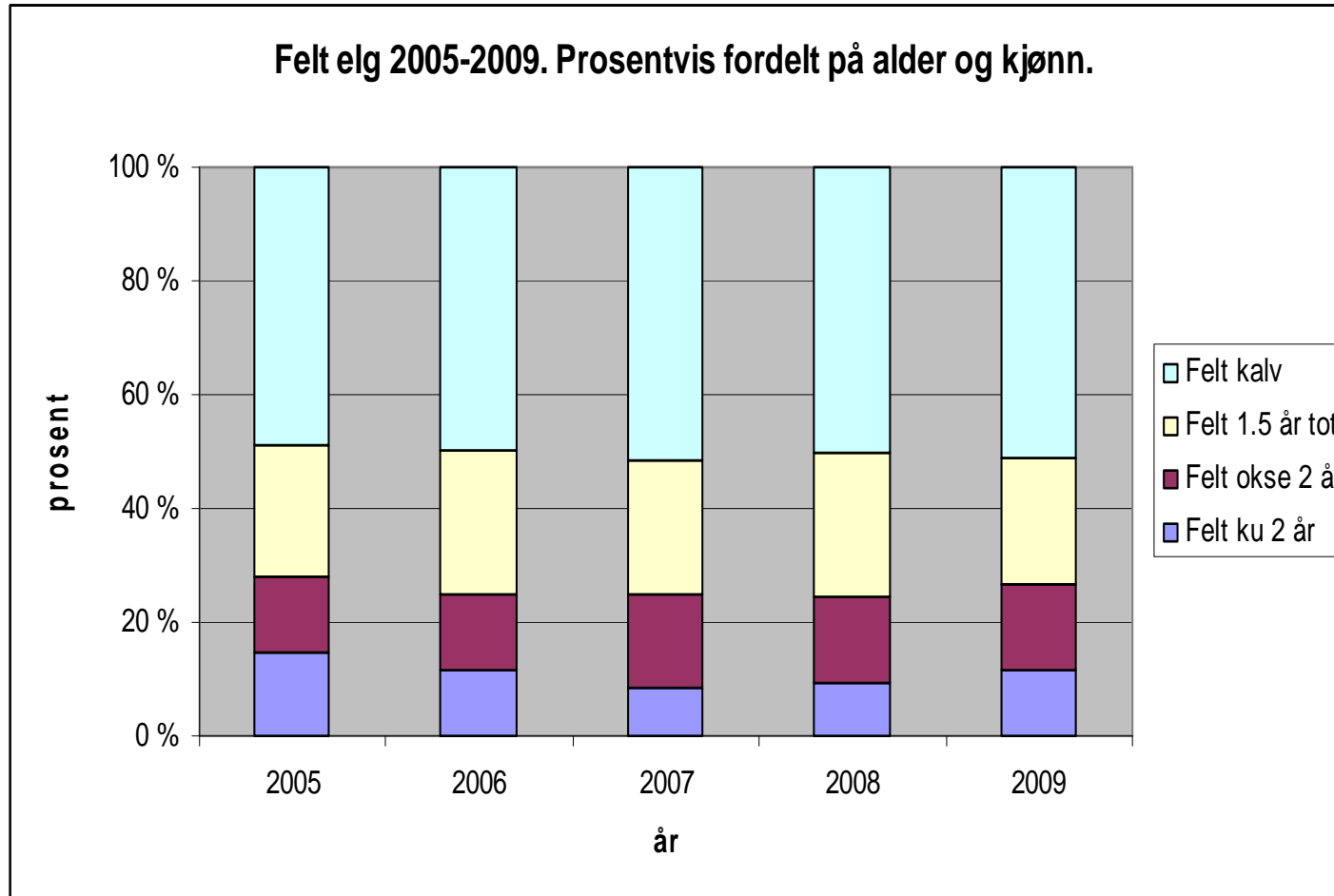
Redusere elgtildelingen med 15
elger, dvs. tildele en jaktkvote lik 80
elger.

*NB! 17 elger av den tildelte kvote i
2009 ble ikke felt (82% felling).*



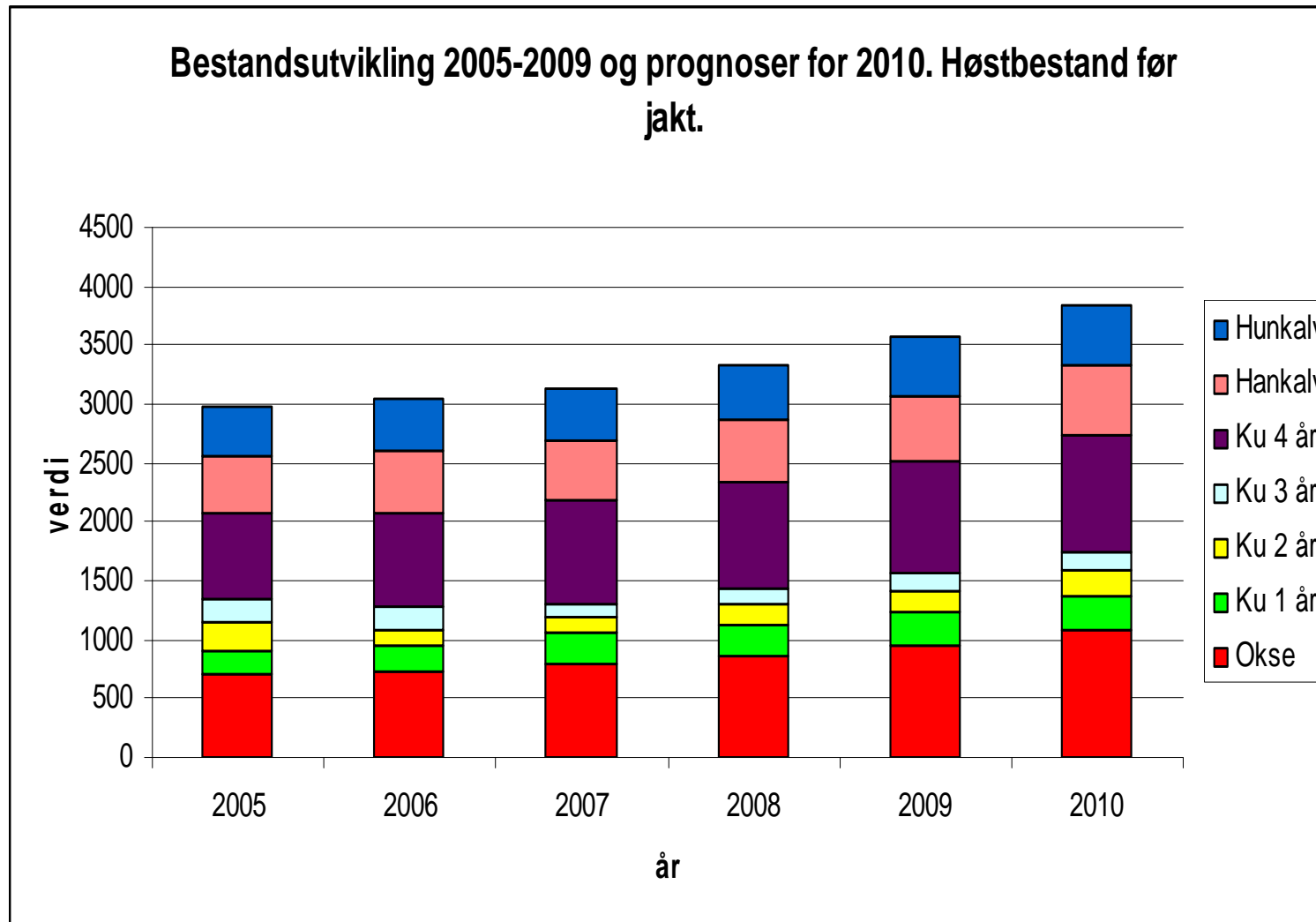


Steinkjer





Steinkjer





Elgprognosen for Steinkjer høsten 2010 viser:

| | |
|---------------------------|---------|
| Elgkalver født: 1111 stk. | = + 56 |
| Elgkyr 4+ | = + 49 |
| Elgkyr 3,5 | = + 6 |
| Elgkyr 2,5 | = + 28 |
| Elgkyr 1,5 | = + 25 |
| Okser | = + 120 |
| <hr/> | |
| Sum | = + 284 |
| <hr/> | |





Fylkesmannen
i Nord-Trøndelag

Tilrådning av elgkvoten i Steinkjer høsten 2010.

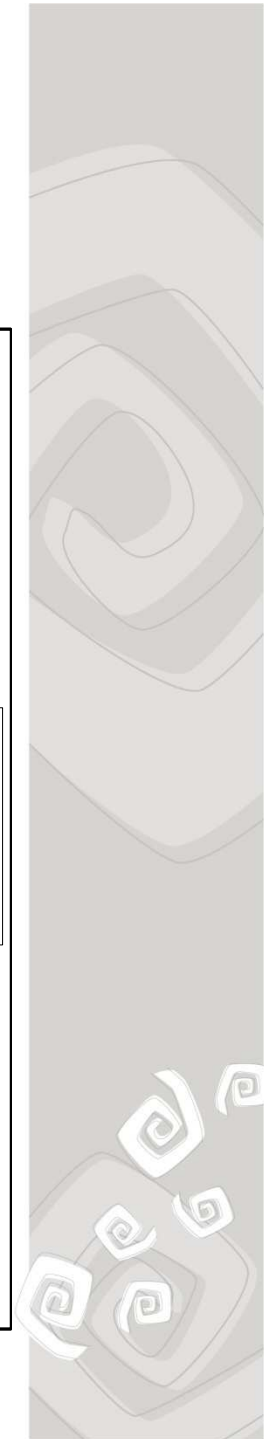
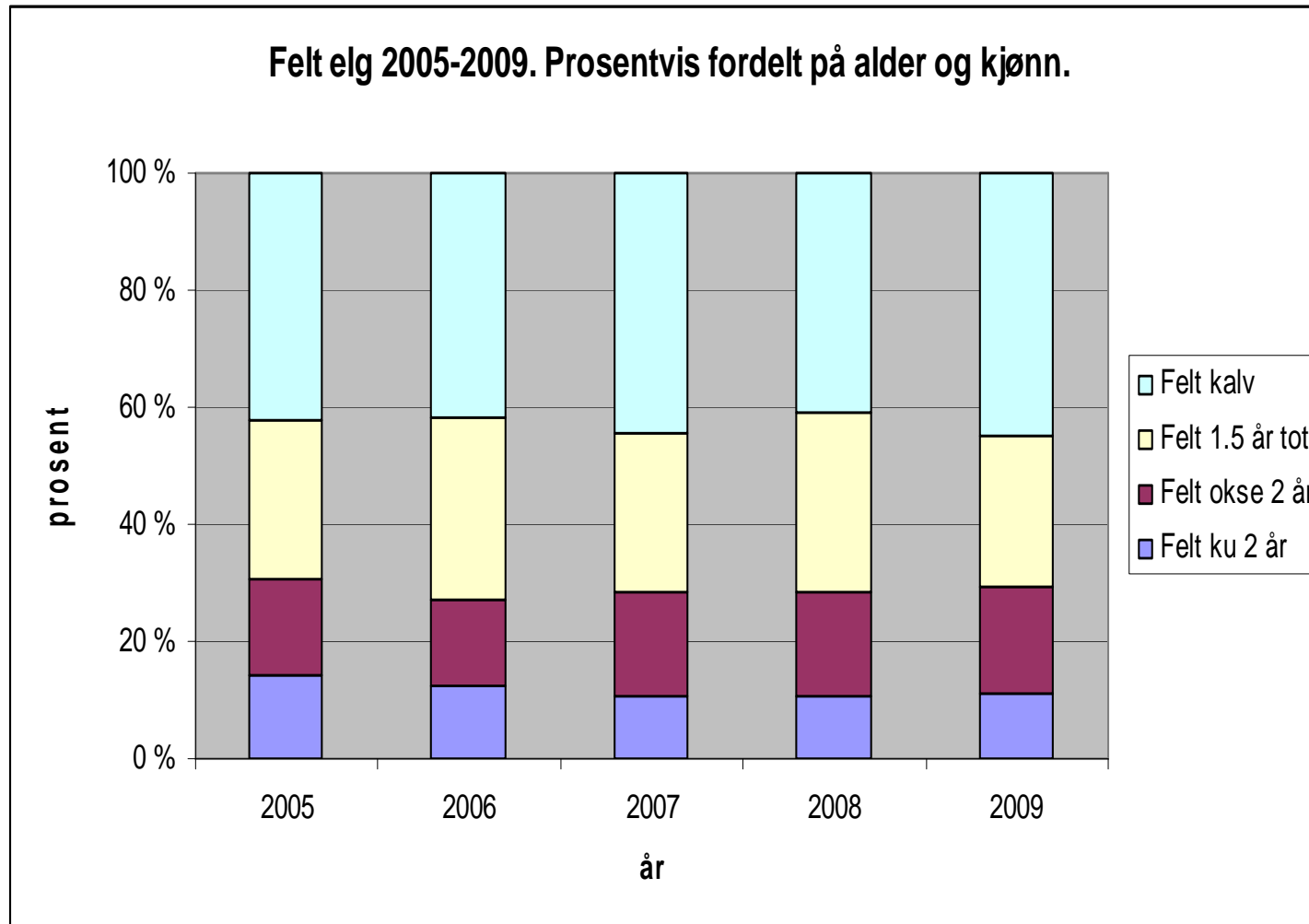
Redusere elgtildelingen med 50 elger,
dvs. tildele en jaktkvote lik 780 elger.

*NB! 126 elger av den tildelte kvote i
2009 ble ikke felt (85% felling).*



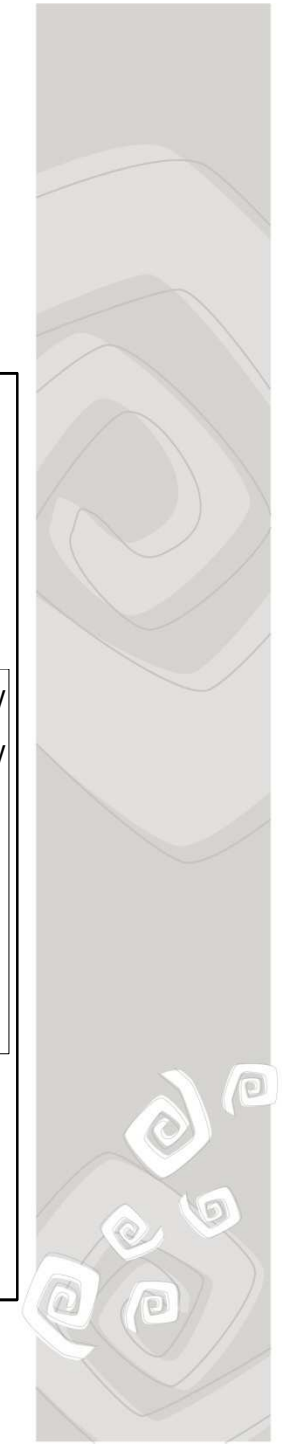
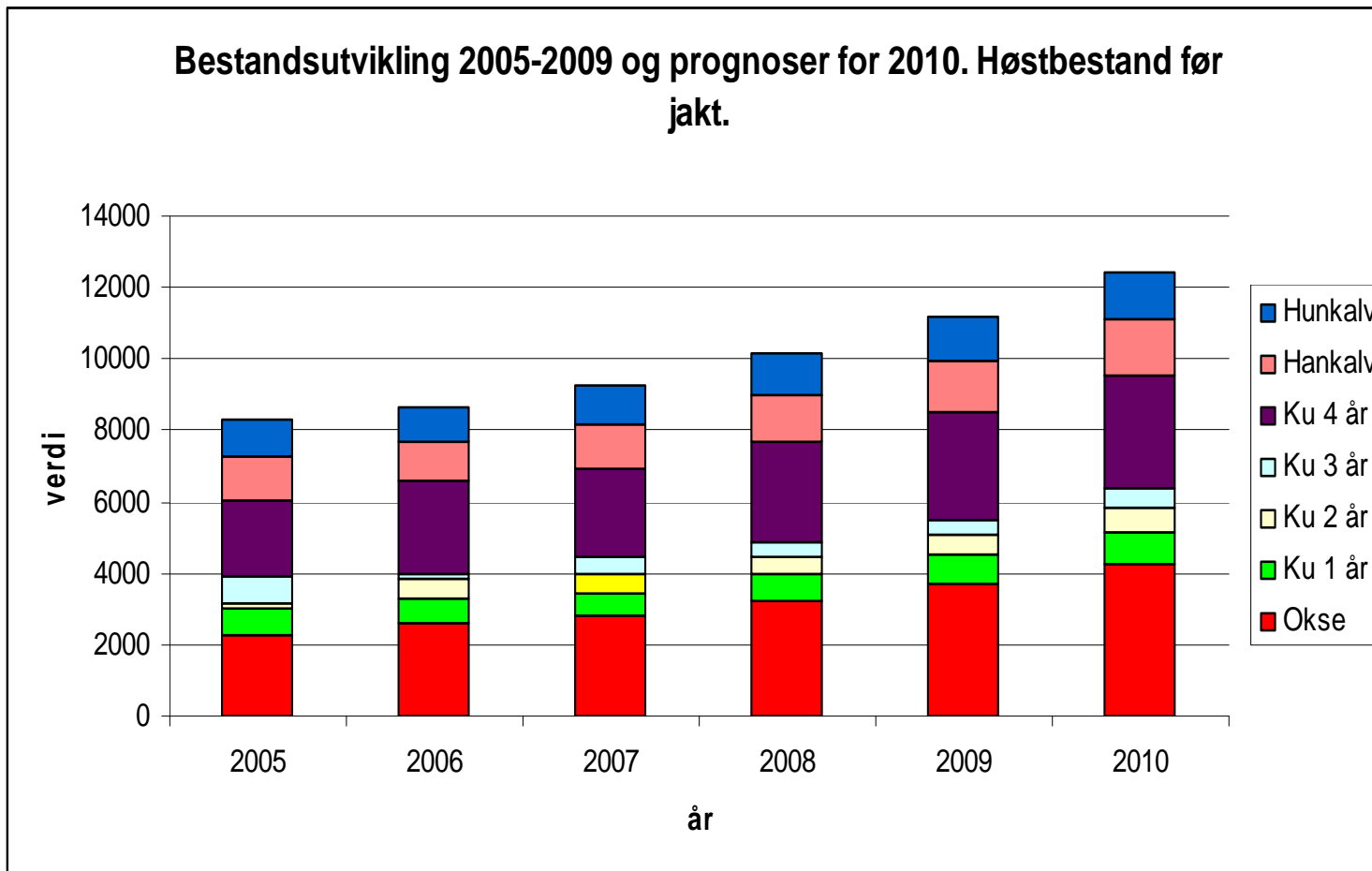


Hjortevidtregion 3





Hjorteviltregion 3





Elgprognosen for Hjorteviltregion 3 høsten 2010 viser:

| | | |
|---------------------------|---|--------------|
| Elgkalver født: 2868 stk. | = | + 250 |
| Elgkyr 4+ | = | + 182 |
| Elgkyr 3,5 | = | + 114 |
| Elgkyr 2,5 | = | + 105 |
| Elgkyr 1,5 | = | + 57 |
| <u>Okser</u> | = | <u>+ 554</u> |
| <u>Sum</u> | = | <u>+1262</u> |





Tilråkning av elgkvoten i Hjorteviltregion 3 høsten 2010.

| | | |
|---------------------------|---------------------------|-------------------------|
| Flatanger | 135 elger, = | uendret. |
| Inderøy | 100 elger, = | uendret |
| Namdalseid | 310 elger, = | + 10 stk. |
| Verran | 80 elger, = | - 15 stk. |
| Steinkjer | <u>780 elger, =</u> | <u>- 50 stk.</u> |
| Hjorteviltregion 3 | <u>1405 elger,</u> | <u>- 55 stk.</u> |







Fylkesmannen
i Nord-Trøndelag

